

學校暨教育機構因應嚴重特殊傳染性肺炎(武漢肺炎)防疫作業程序

目 錄

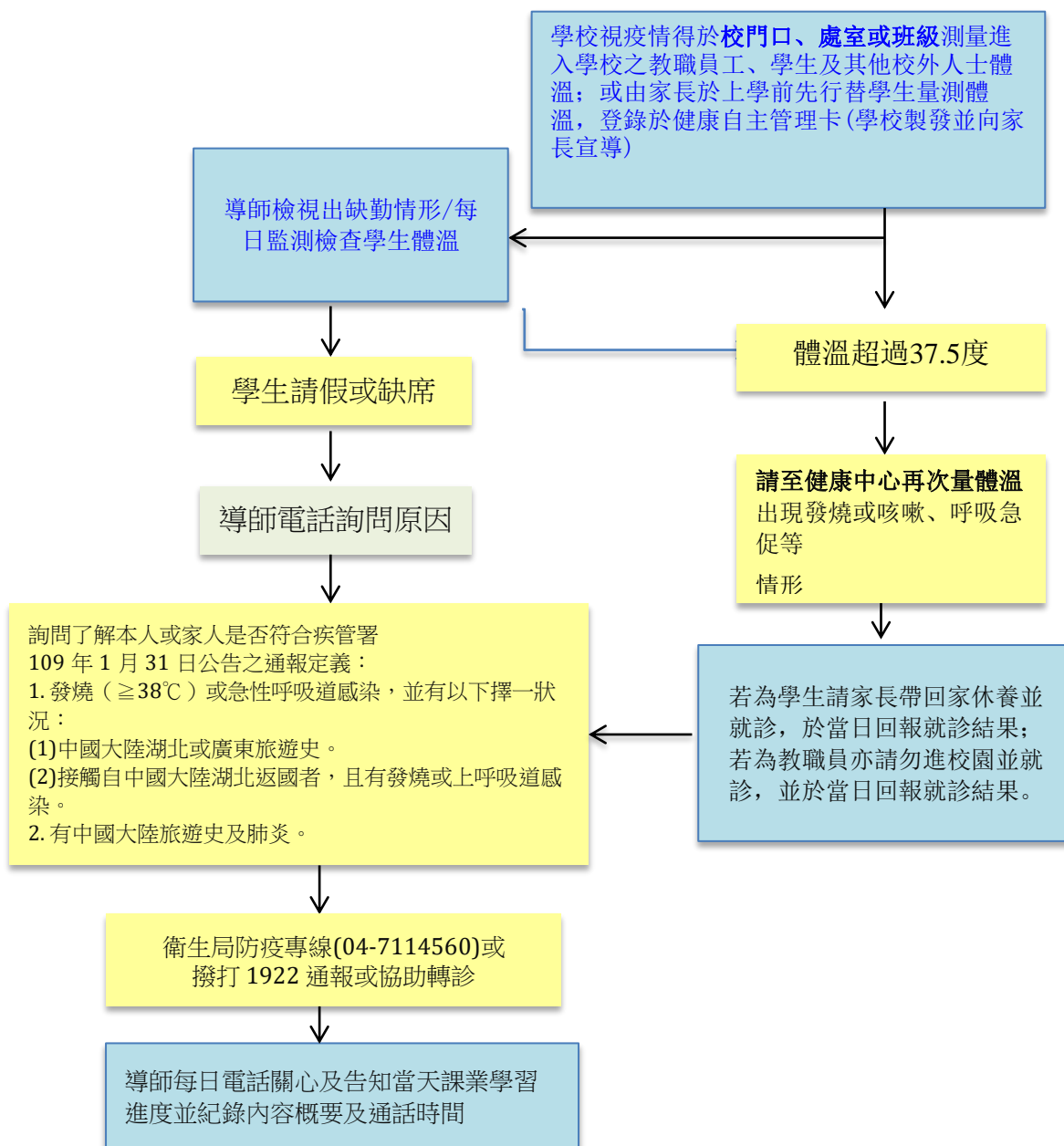
| | |
|---------------------------|----|
| 壹、監控每日疫情標準作業程序 | 7 |
| 貳、通報個案學校校內標準作業程序 | 8 |
| 參、學校因應疫情停課、復課標準作業程序 | 9 |
| 肆、教學活動預防措施指引 | 11 |
| 伍、校園疫情防治問答集 | 13 |

壹、 監控每日疫情標準作業程序

一、 實施範圍

教育部主管之公私立各級學校（含幼兒園、非學校型態實驗教育）；私立短期補習班、兒童課後照顧中心、社區大學、樂齡學堂/學習中心準用本作業程序。

二、 作業程序(視疫情及執行情形因應調整)

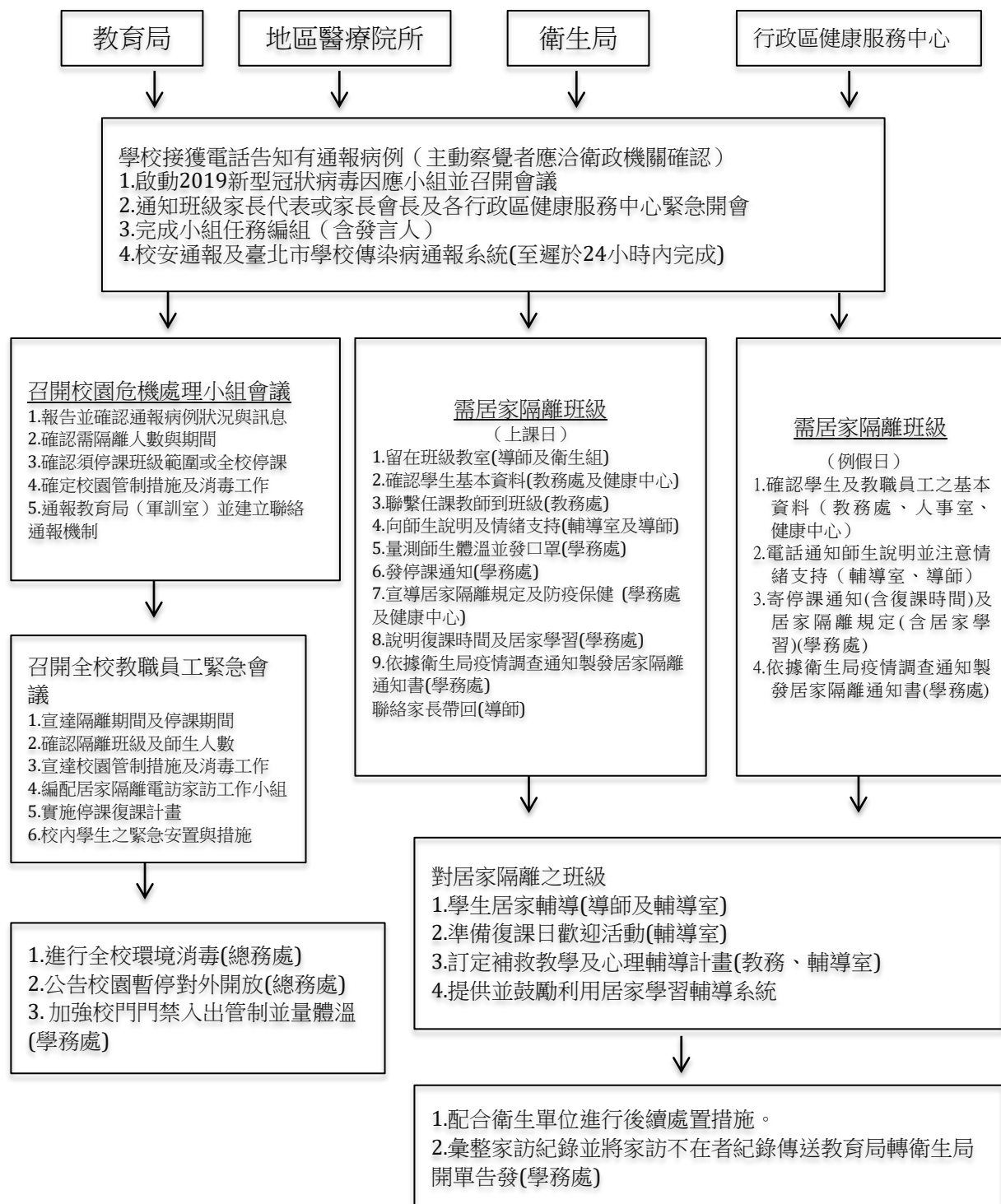


貳、通報個案學校校內標準作業程序

一、實施範圍

教育部主管之公私立各級學校（含幼兒園、非學校型態實驗教育）；
私立短期補習班、兒童課後照顧中心準用本標準作業程序。

二、作業程序(視疫情及執行情形因應調整)



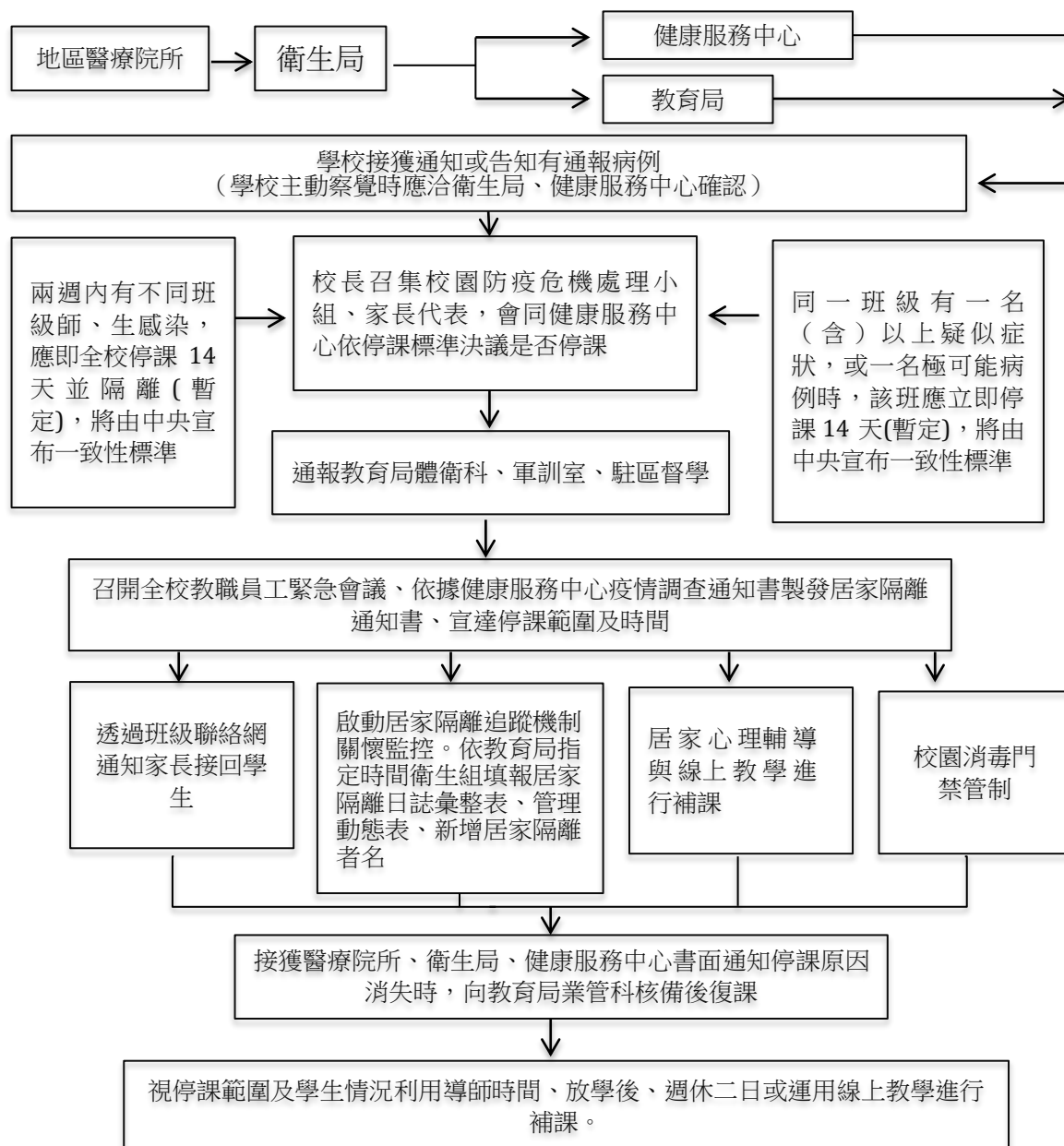
參、學校因應疫情停課、復課標準作業程序

一、實施範圍

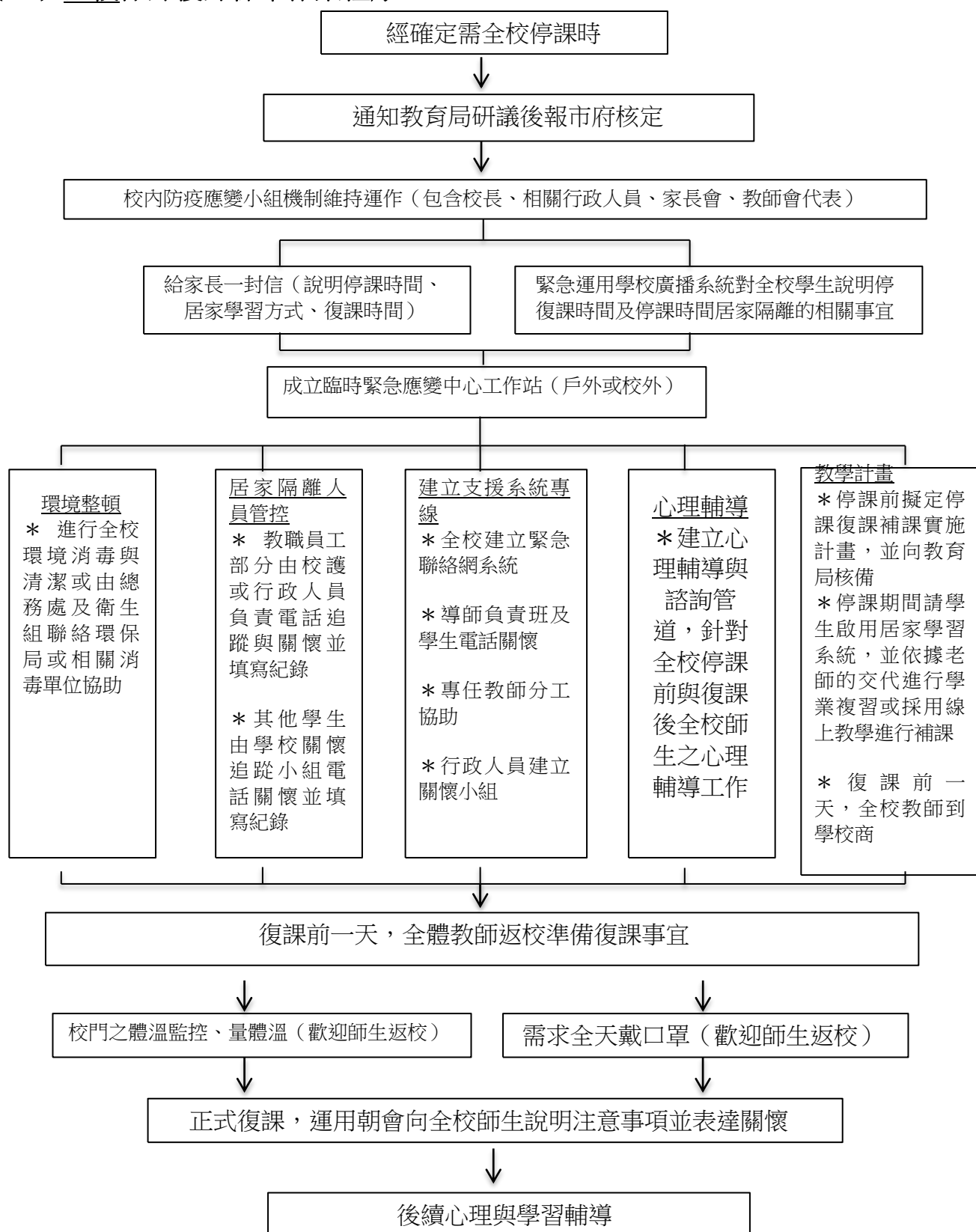
教育部主管之公立各級學校（含幼兒園、非學校型態實驗教育）；社區大學、樂齡學堂/學習中心準用本作業程序。

二、作業程序(視疫情及執行情形因應調整)

(一) 部分班級停課復課標準作業程序



(二) 全校停課復課標準作業程序



肆、教學活動預防措施指引

一、實施範圍

教育部主管之公私立各級學校（含幼兒園、非學校型態實驗教育）、私立短期補習班、兒童課後照顧中心。

二、作業程序(視疫情及執行情形因應調整)

(一) 一般指引

1. 鼓勵學生勤以正確方式洗手。
2. 自備飲水或以自用容器於飲水器盛水。
3. 視疫情狀況決定師生戴口罩的必要性。
4. 保持教室及其他室內教學場所清潔、消毒及通風。
5. 師生經常觸摸物件(如樓梯扶手、門把等)應該定期以稀釋的居家用消毒漂白水消毒。
6. 室內室外應避免群聚性質活動，如必須辦理室內群聚活動時，應保持窗戶開啟，並使用風扇促進空氣流通。
7. 馬桶沖水時應蓋上馬桶蓋。

(二) 生活課程

1. 應調整減少食品製作或烹調課程至最少。
2. 如須進行食品製作或烹調課程時，應行注意如下：
 - (1) 確保家政教室、學校廚房等製作食物場所的清潔及消毒
 - (2) 烹煮用具須以清潔液及熱水浸泡洗淨後，置於100度熱水中一分鐘消毒。
 - (3) 以稀釋的居家用消毒漂白水清洗工作臺桌面、師生雙手經常觸摸物件(如冰箱及抽屜手把、杯架等)。
 - (4) 保持排水管通暢。
 - (5) 所有食物成品、材料及烹調器皿應妥為儲存或覆蓋以免污染。
 - (6) 注意垃圾桶、抹布、洗碗刷等易污染物之清潔。
 - (7) 避免以同一碟食物以一把食瓢與人分享食物。

(三) 科學課程

1. 化學儀器等實驗設施、生活科技課等共用之工具，使用前適當消毒。
2. 教學活動中視疫情全程戴口罩，事前及事後應洗手。
3. 應暫停須脫下口罩的實驗方式，如須用呼氣或味覺的實驗。

(四)運動課程

1. 適當運動以增加學生身體免疫力，但避免過度激烈運動項目使身體疲累而易使病毒侵入。

2.教師應以專業判斷來安排減少活動中學生彼此間身體接觸、或短距離身體與身體之接觸。

3. 定期清潔消毒室內運動場地。

伍、校園疫情防治問答集

一、實施範圍

教育部主管之公私立各級學校（含幼兒園、非學校型態實驗教育）；私立短期補習班、兒童課後照顧中心。社區大學、樂齡學堂/學習中心準用之。

二、作業程序(視疫情及執行情形因應調整)

校園嚴重特殊傳染性肺炎(武漢肺炎)疫情防治問答集將依據中央流行疫情指揮中心因應2019新型冠狀病毒疫情小組公布相關之防疫決定，隨時調整並發布相關防疫措施。

Q1：因應嚴重特殊傳染性肺炎(武漢肺炎)疫情，校園於開學前有哪些防疫整備工作呢？

A1：

- (一)準備充足的防疫物資：洗手乳、肥皂、乾洗手液、酒精、口罩、體溫計、額溫槍或耳溫槍等。請優先以地方教育發展基金學校相關費用調整支應，如有不足以補辦預算或併入決算方式處理。
- (二)加強環境清潔消毒：調配適當漂白水進行環境消毒，包含學生經常接觸之物品表面(包含鍵盤、課桌椅、門把、公共空間等)，必要時可邀請家長協助到教室協助環境消毒工作。(另開學後每日學校課程結束，亦請消毒一次)。
- (三)掌握校園教職員工生旅遊史或接觸史：由中港澳入境之學生及教職員工，請其於入境後起14日內在家休息，不要到校上課上班，並請學校造冊列管追蹤，請上開對象進行在家自主管理14天，落實自我健康管理紀錄，如有發燒或呼吸道症狀，戴口罩儘速就醫，並由學校落實通報。
- (四)加強衛教宣導：加強勤洗手教育、落實生病不上課等防疫觀念。

Q2：因應嚴重特殊傳染性肺炎(武漢肺炎)疫情，校園於開學後有哪些防疫整備工作呢？

A2：

- (一)校園出入口處設置發燒篩檢站
凡進入校園之人員(包含行政人員、教師、學生、志工家長、學校廚房人員、廠商、洽公民眾)，體溫超過37.5度者，請至健康中心量測確定發燒者，若為學生請家長帶回家休養並就診，於當日回報就診結果；為教職員等亦請勿進校園並就診，亦應當日回報就診結果。(非志工家長暫緩進入校園避免管控不易)。
- (二)每日落實監測校園教職員工生體溫為避免新型冠狀病毒疫情於校園群聚擴大，學校每日監測學生體溫(請教職員工自主定期量測體溫)，如有疑似發燒之個案，立即造冊列管追蹤及通報，並通知家長立即就醫。

(三)加強衛教宣導及落實養成良好衛生習慣宣導並落實勤洗手、避免觸摸口鼻、呼吸道衛生與咳嗽禮節、生病在家休息、口罩正確戴法等良好衛生習慣，如身體不適請學生主動告知以利進行後續追蹤作業。

(四) 保持教室通風及校園環境清潔。

(五)學校如出現確診個案，其一起上課、參加安親班、社團或活動之師生，應居家隔离14天。

(六)落實通報如校園發現疑似個案，學校依規定應立即於24小時內完成校安通報及學校傳染病通報系統，與醫院及該區健康服務中心保持聯繫，協助後續追蹤及關心教職員工生之身體健康。

(七)其他

1.組成學校防疫小組定期召開防疫會議研商防疫事宜，並擬定校園防疫SOP，持續完善防疫整備及應變作為。

2.如有需停課，請同步擬定補課計畫，善用視訊教學研習，確保學生課程進度。

3.如學校原安排前往中國大陸地區進行交流者，請學校暫緩。

4.如非必要召開之學校大型集會，可改採網路視訊廣播或其他方式，如經評估有大型集會之必要，應評估配戴口罩、保持活動場地通風等。公眾集會因應指引如下：

(1)集會活動前：進行風險評估，建立應變機制，宣導生病在家休息不參加集會活動及規劃防疫設施及備妥相關防護用品。

(2)集會活動期間：加強防範衛教溝通及強化個人衛生防護，維持現場環境衛生及供應足量的防護用品，持續關注傳染病現況，發現疑似個案應立即通報衛生單位。

5.善用跑馬燈、網站、多媒體刊版、電子郵件、社群網絡等加強防疫宣導，衛福部疾管署全球資訊網已建置「嚴重特殊傳染性肺炎」專區，提供疫情訊息，並有多款宣導素材，請至疾管署首頁 (<https://www.cdc.gov.tw/>) 嚴重特殊傳染性肺炎/宣導素材項下下載運用。

(<https://www.cdc.gov.tw/Advocacy/SubIndex/2xHloQ6fXNagOKPnayrjgQ?diseaseId=N6XvFa1YP9CXYdB0kNSA9A&tab=3>) 及Q&A(https://www.cdc.gov.tw/CATEGORY/QAPage/B5ttQxRgFUZIRFPS1dR_liw)

Q3：因應嚴重特殊傳染性肺炎(武漢肺炎)疫情，校園是否仍維持正常開放？

A3：自109年1月31日停止校園室內場地對外租借場域：「禮堂」、「教室」、「視聽室」及「會議室」四大室內場域。

Q4：學生經發現曾與疑似病例者就讀同一班，居家隔离14天要注意什麼？

A4：

(一) 留在家中（或衛生局指定範圍內），禁止外出，亦不得出境或出國。

(二) 儘量與家人分開居住，共同生活者須一同採取適當防護措施（佩戴外科口罩與良好衛生習慣），並儘可能保持1公尺以上距離。

- (三) 每日早/晚各量體溫一次、詳實記錄體溫及健康狀況。
- (四) 維持手部清潔，若有發燒、咳嗽、呼吸困難等症狀或其他任何身體不適，應主動聯繫衛生機關安排就醫。
- (五) 違反居家隔離規定逕自外出或搭乘大眾運輸工具者，將依「傳染病防治法」第 48 條、及同法第 67 條處新臺幣 6 萬至 30 萬元不等罰鍰。

Q5：接觸疑似病例，是否要等到接到隔離通知單才開始隔離？

A5：自接獲通知(含口頭或電話)起開始執行隔離，每天要量體溫，注意身體狀況。除加強個人衛生保健外，應行測量體溫。

Q6：配合防疫在家休息之學生，會影響出缺勤紀錄嗎？

A6：依據教育部通報，經由中港澳入境(包括由各國家經中港澳轉機)之學生，請其於入境後起14日內在家休息，不要到校上課上班。自中港澳入境之學生，配合實施14天在家休息者，無需核予假別，且不列入出缺席紀錄。

Q7：倘學校全面停課，為何教職員要到學校？

A7：學校全面停課時，因學生不到校上課，但為利停課及復課之準備，教師需於停課次一上班日及復課前一上班日到校做課務準備外，餘未受隔離之行政人員，依規定仍應上班，另導師每日撥打電話關心學生，並填報日誌。