

彰化縣私立文興高級中學學校教職員工及學生健康管理辦法

中華民國 109 年 5 月 12 日職業安全衛生委員會會議通過

中華民國 109 年 6 月 1 日校長校公告施行

壹、目的：

本辦法之訂定為了解校內工作者(如：教職、員工與領有工資學生等)身體健康狀況，應做為工作作業安排之參考，並防止職業病及傳染病發生，建立完善之健康管理制度以維護校內工作者身心健康。

貳、範圍：

本辦法主要適用本校新進、在職、及從事特別危害健康作業之校內工作者，遇在校內作業之非本校工作者於從事特別危害健康作業之健康管理等事宜，將於訂立承攬合約書時另訂之。

參、參考文件：

勞工健康保護規則。

肆、作業流程：

一般及特殊體格檢查及定期健康檢查辦法

4.1 權責：

4.1.1 職業安全衛生管理之單位：一般體格及特殊體格檢查結果之通知、規劃辦理及定期健康檢查與追蹤健康管理、保存健康檢查記錄、並分析整理與追蹤健康檢查結果。

4.1.2 體格及定期健康檢查執行健檢醫院：執行健康檢查並彙整健康檢查報告作初步統計分析。

4.1.3 勞工健康服務相關人員：一般體格、特殊體格及定期健康檢查結果之評估、追蹤健康管理與健康指導。

4.2 定義：

4.2.1 體格檢查：

- A. 一般體格檢查：為僱用校內工作者時，為識別其工作適性之身體檢查。
- B. 特殊體格檢查：為僱用校內工作者或其變更作業，從事危害健康作業，就其危害項目實施之身體檢查。

4.2.2 定期健康檢查：

- A. 一般定期健康檢查：指非從事特別危害健康作業，且到職日滿一年者

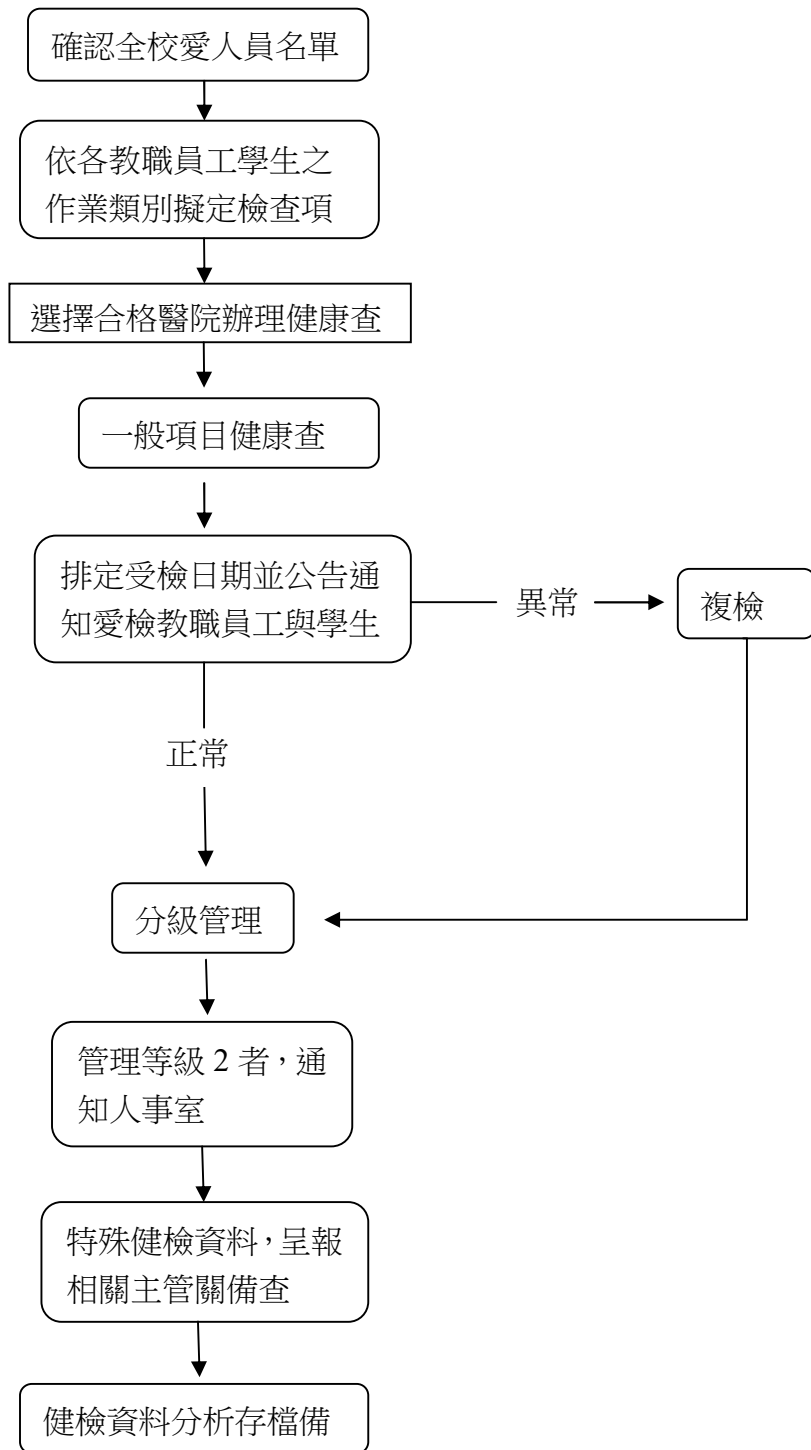
之校內工作者，於一定期間所實施之一般健康檢查。

- B. 特殊健康檢查：為從事特別危害健康作業之校內工作者，每年均依其作業內容之危害項目，實施特定項目健康檢查。本校依法令規定屬特別危害健康作業者為(噪音作業、高溫、粉塵…等)，本校無上述作業人員，文列備用承覽商使用，附表 1。

4.2.3 健康檢查分級管理：

- A. 第一級管理：特殊健康檢查或健康追蹤檢查結果，全部項目正常，或部分項目異常，而經醫師綜合判定為無異常者。
- B. 第二級管理：特殊健康檢查或健康追蹤檢查結果，部分或全部項目異常，經醫師綜合判定為異常，而與工作無關者。
- C. 第三級管理：特殊健康檢查或健康追蹤檢查結果，部分或全部項目異常，經醫師綜合判定為異常，而無法確定此異常與工作之相關性，應進一步請職業醫學科專科醫師評估者。
- D. 第四級管理：特殊健康檢查或健康追蹤檢查結果，部分或全部項目異常，經醫師綜合判定為異常，且與工作有關者。

圖 1 一般及特殊定期健康檢查辦法



4.3 檢查種類：

體格檢查、定期健康檢查之項目如表 1 所示。

表 1 健康檢查項目（體格檢查、定期健康檢查）

項次	類別	檢查內容	檢查週期
1	醫師問診	1. 主訴、家族史、過去病史 2. 各系統之物理檢查	1. 職員工 40 歲以上，每 3 年乙次。 2. 職員工 40 歲以下，每 5 年檢查乙次。
2	理學檢查	身高、體重、血壓(自動測量儀)	
3	BMI 身體質量指數	$BMI = \text{體重 (kg)} / \text{身高 (cm)}^2$	
4	視力檢查	視力、色盲	
5	聽力檢查	基本聽力檢測	
6	腰圍測量	成年人腰圍， 女性腰圍應小於八十公分， 男性不超過九十公分	
7	血液常規檢查	1. 血色素(HGB) 2. 白血球數(WBC) 3. 紅血球(RBC) 4. 紅血球容積比(HCT) 5. 平均紅血球容積(MCV) 6. 平均紅血球血色素量(MCH) 7. 平均紅血球血色素濃度(MCHC) 8. 血小板(PLT)	
8	尿液檢查	1. 尿糖 2. 尿蛋白 3. 尿潛血 4. 酸鹼值 5. 尿膽素原 6. 尿膽紅素 7. 酮體 8. 白血球酯酶 9. 亞硝酸鹽 10. 尿比重	
9	肝功能檢查	血清麩胺酸丙酮酸轉氨酶(GPT)	
10	血糖檢查	血糖(Blood sugarAC)	
11	腎功能檢查	肌酸酐 (CRE)	

12	血脂肪檢查	1. 三酸甘油脂(Triglyceride) 2. 總膽固醇(Cholesterol) 3. 高密度脂蛋白 (HDL) 4. 低密度脂蛋白 (LDL) 5. 心臟血管疾病率(RISK)	
13	X光檢查 【高階數位式】	肺結核、肺紋路增加、結節、脊柱側彎	

4.4 健康管理

4.4.1 健康檢查結果紀錄正本除分送個人外，由健檢醫院彙整提送健檢總表，由職業安全衛生管理單位保存，其健檢總表最少保存 10 年。

4.4.2 健檢醫院在健檢後，應彙整校內工作者健康檢查報告並作分析，其分析項目(如表 2 所示)送職業安全衛生管理單位保存。

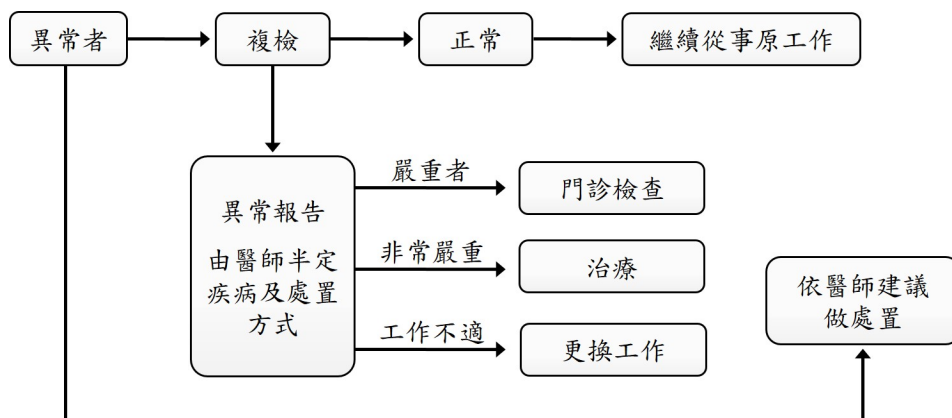
4.4.3 校內工作者經健康檢查後，職業安全衛生管理單位應採取下列措施：

- A. 將簽約健檢醫院出具之健康檢查報告轉送校內工作者。
- B. 將受檢校內工作者之健康檢查紀錄彙整成冊。
- C. 將受檢異常名單追蹤檢查並與健檢醫院持續列管。
- D. 校內工作者健康檢查記錄之處理，應考量校內工作者隱私權。

4.4.4 分級健康管理：

- A. 校內工作者從事特殊作業之特別危害健康作業時，應建立管理資料及分級實施健康管理。
- B. 特別危害健康作業管理資料由職業安全衛生管理單位歸檔保存。

4.4.5 異常者管理流程：



4.4.6 預防：

校內工作者經健康檢查後如發現異常者，職業安全衛生管理單位依法令健康管理辦法改善。

4.4.7 教育宣導：

利用公佈欄張貼有關醫療保健之相關資訊、或利用集會方式對校內人員教育，使了解正確醫療保健觀念。

4.4.8 健康檢查資料分析項目

表 2. 健康檢查資料分析項目

分析項目	分析內容
年齡分佈	統計不同年齡之分佈比例(%)
體型資料統計	根據理想體重計算公式，分析體重異常之比例(%) 根據身體質量指數計算，分析理想身體質量指數分布比例(%)
血壓資料統計	收縮壓與舒張壓正常分布比例(%) 收縮壓與舒張壓異常分布比例(%) 高血壓之分佈比例(%)
致病危險因子分布	分析受檢同仁於下列項目中異常分布比例(%) 膽固醇、三酸甘油脂、尿酸偏高、高密度膽固醇偏低、B 型肝炎帶原體重超重、血壓偏高
嚴重異常名單	分析檢查項目中排行前十大異常項目，並統計比例

伍、結語

本計畫由職業安全衛生管理單位研擬，經職業安全衛生管理委員會審議通過後，經校長核定後公布實施，修正時亦同。

附表 1 特別危害健康之作業

項次	作業名稱
一	高溫作業勞工作息時間標準所稱之高溫作業。
二	勞工噪音暴露工作日八小時日時量平均音壓級在八十五分貝以上之噪音作業。
三	鉛中毒預防規則所稱之鉛作業。
四	有機溶劑中毒預防規則所稱之下列有機溶劑作業： (一)1,1,2,2-四氯乙烷。 (二)四氯化碳。 (三)二硫化碳。 (四)三氯乙烯。 (五)四氯乙烯。 (六)二甲基甲醯胺。 (七)正己烷。
五	其他經中央主管機關指定之作業： (一)鎳及其化合物之製造、處置或使用作業（混合物以鎳所佔重量超過百分之一者為限）。